

**ПРИНЯТ**

Общим собранием работников  
ГБДОУ детский сад № 8  
Приморского района  
Санкт – Петербурга  
Протокол № 4 от 17.04.2026г

**УТВЕРЖДЕН**

И.О заведующего ГБДОУ  
детский сад № 8 Приморского района  
Санкт – Петербурга  
Мухатинова Н.А.  
Приказ № 41-д от 17.04.2026г

**ОТЧЕТ**

**По результатам самообследования деятельности Государственного  
бюджетного дошкольного образовательного учреждения детский сад №8  
Приморского района Санкт – Петербурга  
за 2025 год**

## Оглавление

Аналитическая часть.....	3
Организационно-правовое обеспечение деятельности.....	3
Оценка образовательной деятельности.....	4
Основные направления деятельности на 2025 год.....	5
Система управления организации.....	6
Содержание и качество подготовки обучающихся.....	8
Организация образовательного процесса.....	12
Востребованность выпускников.....	13
Качество кадрового обеспечения.....	13
Учебно – методическое и библиотечно – информационное обеспечение.....	16
Материально – техническая база.....	18
Наличие системной обратной связи по отслеживанию результатов деятельности субъектов образовательного процесса, владение аппаратом управления методами управления педагогическим коллективом.....	28
Выводы.....	29
Результаты анализа показателей деятельности ГБДОУ детский сад № 8 Приморского района Санкт - Петербурга, подлежащей самообследованию.....	30
в 2025 учебном году.....	30

### **Аналитическая часть**

Юридический адрес: 197348, Российская Федерация, г. Санкт-Петербург, Серебристый бульвар, дом 6, корпус 2, литера А, 197183, Российская Федерация, Санкт – Петербург, внутригородское муниципальное образование Санкт – Петербурга муниципальный округ Озеро Долгое, Полевая Сабировская улица, дом 45, корпус 1, строение 1

телефон: (812) 246-37-51, т/факс: (812) 246-37-51

E-mail: [info.dou8@obr.gov.spb.ru](mailto:info.dou8@obr.gov.spb.ru)

Сайт: [www.primdou-8.spb.ru](http://www.primdou-8.spb.ru)

### **Организационно-правовое обеспечение деятельности**

#### **Реквизиты документов о создании ДООУ**

ГБДОУ детский сад № 8 Приморского района СПб создан на основании распоряжения Комитета по образованию от 22.07.2009 г. №1382-р.

Учредитель ГБДОУ детский сад № 8 Приморского района СПб – Комитет по образованию, Администрация Приморского района СПб.

#### **Свидетельства (о внесении записи в ЕГРЮЛ; о постановке на учет в налоговом органе ЮЛ).**

Свидетельство о внесении записи в Единый государственный реестр юридических лиц от 18.10.2011 г. Серия 78 №008366997.

Свидетельство о постановке на учет российской организации в налоговом органе по месту нахождения на территории Российской Федерации от 16.11.2009 г. Серия 78 №007571469.

#### **Перечень локальных актов дошкольного образовательного учреждения в части содержания образования, организации образовательного процесса.**

Правила внутреннего распорядка обучающихся (воспитанников).

Правила приема на обучение по образовательным программам дошкольного образования.

Порядок оформления возникновения, приостановления, изменения и прекращения отношений между ГБДОУ детский сад №8 и родителями (законными представителями) несовершеннолетних обучающихся (воспитанников).

Порядок и основания перевода, отчисления между ГБДОУ детский сад №8 и родителями (законными представителями) несовершеннолетних обучающихся (воспитанников).

Положение о порядке организации и осуществления образовательной деятельности по образовательной программе дошкольного образования.

Положение об образовательной программа дошкольного образования.

Положение об адаптированной образовательной программе дошкольного образования для детей с ограниченными возможностями (ТНР).

Положение об адаптированной образовательной программе дошкольного образования для детей с ограниченными возможностями (ЗПР).

Положение об адаптированной образовательной программе дошкольного образования для детей с ограниченными возможностями (УО).

Положение о режиме занятий обучающихся.

Положение о комиссии по урегулированию споров между участниками образовательных отношений.

Положение о языке образования.

Положение о взаимодействии с семьями воспитанников.

#### **Реквизиты лицензии на ведение образовательной деятельности.**

Лицензия на право ведения образовательной деятельности от 27.09.2016 78ЛОУ2 №0001120

Срок действия лицензии – бессрочно.

**Заведующий:** Рожковская Светлана Владимировна.

**Право владения, использования материально-технической базы.**

**Реквизиты документов на право пользования зданием, помещениями, площадями.**

Адрес: 197348, г. Санкт – Петербург, Серебристый бульвар, дом 6, корпус 2, литера А.

Детский сад, назначение: нежилое, 2-этажное здание.

Общая площадь 1922 м<sup>2</sup>.

Вид права: оперативное управление.

Свидетельство о государственной регистрации права от 25.04.2012 78-АЖ 582672.

Земельный участок, категория земель: земли населенных пунктов для размещения объектов образования.

Общая площадь 9495 м<sup>2</sup>.

Вид права: постоянное (бессрочное) пользование.

Адрес: 197183, Российская Федерация, Санкт – Петербург, внутригородское муниципальное образование Санкт – Петербурга муниципальный округ Озеро Долгое, Полевая Сабировская улица, дом 45, корпус 1, строение 1.

Детский сад, назначение: нежилое, 3-этажное здание.

Общая площадь 2022,9 м<sup>2</sup>.

Вид права: оперативное управление.

Распоряжение от 09.09.2022 №2257.

Земельный участок постоянного (бессрочного) пользования.

Общая площадь 2623 м<sup>2</sup>.

Вид права: постоянное (бессрочное) пользование.

## **Оценка образовательной деятельности.**

### **Концепция развития ГБДОУ детский сад №8 (программа развития).**

Программа развития опирается на принципы государственной, региональной и районной политики в сфере образования, соотносится с приоритетами и стратегическими задачами, выделенными в государственных документах международного, федерального, регионального и районного уровней.

Программа развития ГБДОУ детский сад №8 разработана в соответствии с:

- Конституция Российской Федерации;
- Государственная программа РФ "Развитие образования".
- Постановление Правительства Российской Федерации от 26 декабря 2017 года N1642 Об утверждении государственной программы Российской Федерации "Развитие образования" на 2018-2025 годы.

- Программа развития образования Приморского района СПб на 2021 - 2025 годы.

- Федеральный закон от 29 декабря 2012 г. № 273-ФЗ «Об образовании в Российской Федерации».

- Национальный проект «Образование». Паспорт утверждён решением президиума Совета при Президенте Российской Федерации по стратегическому развитию и национальным проектам 24 декабря 2018 года №16.

- Федеральный закон от 21 июля 2014 г. № 256-ФЗ «О внесении изменений в отдельные законодательные акты РФ по вопросам проведения независимой оценки качества оказания услуг организациями в сфере культуры, социального обслуживания, охраны здоровья и образования».

- «Стратегия развития воспитания в Российской Федерации на период до 2025 года». Распоряжение Правительства РФ от 29 мая 2015 г. № 996-р.

- Распоряжение Правительства Российской Федерации от 30 апреля 2014 года № 722-р «Об утверждении плана мероприятий ("дорожной карты") «Изменения в отраслях социальной сферы, направленные на повышение эффективности образования и науки».
- «Концепция развития дополнительного образования детей». Распоряжение Правительства РФ от 4 сентября 2014 года № 1726-р.
- «Концепция развития математического образования в Российской Федерации». Распоряжение Правительства РФ от 24 декабря 2013 г. № 2506-р.
- Приказ Министерства труда и социальной защиты Российской Федерации от 18 октября 2013 г. № 544н «Об утверждении профессионального стандарта «Педагог (педагогическая деятельность в сфере дошкольного, начального общего, основного общего, среднего общего образования) (воспитатель, учитель)».
- Стратегия социально-экономического развития Санкт-Петербурга на период до 2035 года. Закон Санкт-Петербурга от 19.12.2018 №771-164.
- Закон Санкт-Петербурга от 17 июля 2013 года № 461-83 «Об образовании в Санкт-Петербурге».
- Социальный кодекс Санкт-Петербурга. Закон Санкт-Петербурга (с изменениями на 29 апреля 2020 года).
- Приказ Минэкономразвития России № 132 от 23 марта 2017 г. Об утверждении Методических рекомендаций по разработке и корректировке стратегии социально-экономического развития субъекта Российской Федерации и плана мероприятий по ее реализации.
- Региональные проекты Санкт-Петербурга по реализации Национального проекта «Образование» (утверждены протоколом заседания Проектного комитета по направлению «Образование» в Санкт-Петербурге от 24.05 2019г. №4).
- Приказ Министерства труда и социальной защиты РФ от 10 сентября 2015 г. N 625н "Об утверждении профессионального стандарта "Специалист в сфере закупок"
- Приказ Министерства труда и социальной защиты РФ от 8 сентября 2015 г. N 610н "Об утверждении профессионального стандарта "Повар"
- Приказ Министерства труда и социальной защиты РФ от 15 июня 2020 г. N 333н "Об утверждении профессионального стандарта "Специалист по организационному и документационному обеспечению управления организацией"
- Приказ Министерства труда и социальной защиты РФ от 18 октября 2013 г. N 544н "Об утверждении профессионального стандарта "Педагог (педагогическая деятельность в сфере дошкольного, начального общего, основного общего, среднего общего образования) (воспитатель, учитель)".
- Приказ Минтруда России от 02.02.2018 N 49н "Об утверждении профессионального стандарта "Специалист административно-хозяйственной деятельности" (Зарегистрировано в Минюсте России 11.04.2018 N 50729) Государственной программой РФ "Развитие образования" на 2013-2020 гг.

### **Цель программы.**

Переход к обновленному содержанию образовательного процесса и создание образовательных, развивающих и здоровьесформирующих условий в ГБДОУ детский сад №8, способствующих полноценному развитию и социализации дошкольника, обеспечивающих равные стартовые возможности и успешный переход ребенка к обучению в общеобразовательных учреждениях.

### **Основные направления деятельности на 2025 год.**

Повышение профессиональной компетентности педагогов.

Создание в образовательном процессе педагогических условий, способствующих полноценному раскрытию познавательного потенциала и развитию личности каждого ребёнка, что предусмотрено ФГОС дошкольного образования.

### **Задачи работы на 2025 год.**

**1.** Повышать профессиональный рост кадрового потенциала в процессе реализации ФГОС ДО и постепенного внедрения Профессионального стандарта "Педагог (педагогическая деятельность в сфере дошкольного, начального общего, основного общего, среднего общего образования) (воспитатель, учитель)".

**2.** Совершенствовать работу направленную на обогащение социального опыта ребёнка через реализацию игровых и познавательных проектов.

**3.** Формирование привычки к здоровому образу жизни и безопасности жизнедеятельности у детей дошкольного возраста.

**4.** Совершенствовать профессиональное мастерство педагогов при взаимодействии с родителями (законными представителями) воспитанников с целью педагогической поддержки родителей и повышения их компетентности в вопросах воспитания, развития, охраны и укрепления здоровья детей.

### **Система управления организации.**

**Структура образовательного учреждения и система его управления.**

**Распределение административных обязанностей ГБДОУ детский сад №8.**

Управление ГБДОУ детский сад №8 осуществляется в соответствии с Федеральным Законом от 29.12.12 № 273 ФЗ - «Об образовании в Российской Федерации», Уставом ГБДОУ детский сад № 8 Приморского района Санкт-Петербурга.

В учреждении сформирована оптимальная, функционирующая структура управления.

В аппарат управления дошкольного образовательного учреждения входят:

**заведующий** дошкольным образовательным учреждением – управление ГБДОУ детский сад №8;

**старший воспитатель** - контрольно-аналитическая деятельность по мониторингу качества образования и здоровьесбережения детей;

**заместитель заведующего по АХР** - обеспечение материально-технической базы в полном соответствии с целями и задачами ГБДОУ детский сад №8;

**шеф-повар** - обеспечение своевременного, в соответствии с режимом работы ГБДОУ детский сад №8, доброкачественного приготовления пищи для обучающихся.

Формами самоуправления Образовательного учреждения являются:

➤ **Общее собрание работников образовательного учреждения;**

➤ **Педагогический Совет Образовательного учреждения;**

➤ Учет мнения родителей (законных представителей) воспитанников ГБДОУ детский сад № 8 в принятии локальных актов образовательного учреждения регистрирует Совет родителей (законных представителей) воспитанников.

Порядок выборов в органы самоуправления ОУ и их компетенции регламентируется Уставом и локальными нормативными актами учреждения. Заседания коллегиальных органов управления ОУ оформляются протоколами.

Единоличным исполнительным органом является руководитель – заведующий.

Управление и организация деятельности учреждения также регламентирована приказами руководителя (по основной деятельности, по административно-хозяйственной деятельности, по личному составу – книги регистрации приказов ведутся в соответствии с требованиями).

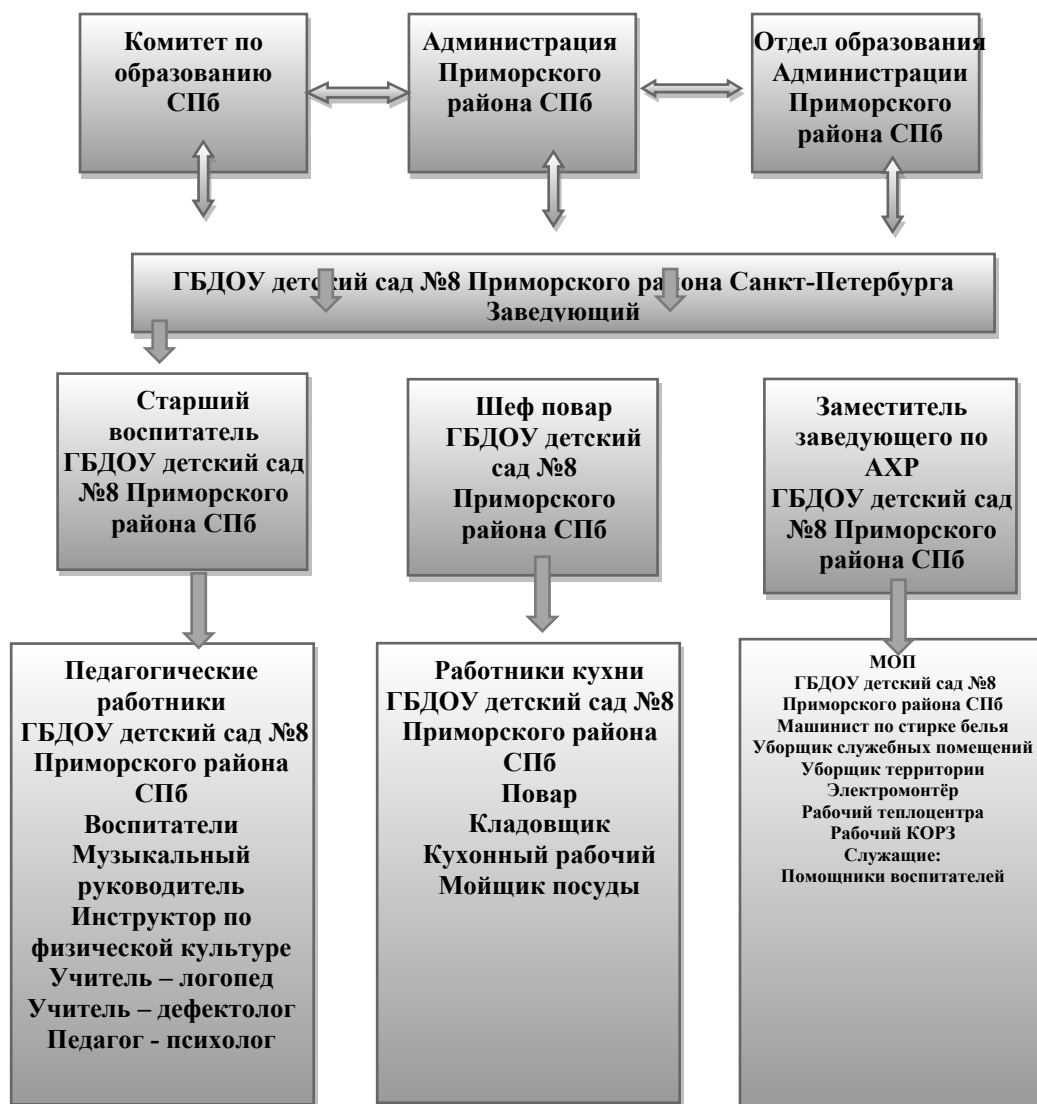
Для каждого Коллегиального органа управления определено содержание деятельности, их взаимодействие.

Главные принципы управления: гласность и открытость, создание деловой и доброжелательной атмосферы, стремление к достижению цели, четкость и конкретность распоряжений, действенность контроля, моральная и материальная поддержка, доверие, оперативность, адресность.

## Организационная структура системы управления, организация методической работы в педагогическом коллективе.

Организационная структура системы управления, где показаны все субъекты управления, включая организацию методической работы, представлены на схеме.

### СТРУКТУРА УПРАВЛЕНИЯ ОБРАЗОВАТЕЛЬНЫМ ПРОЦЕССОМ ГБДОУ детский сад № 8 Приморского района Санкт – Петербурга



Численность обучающихся на 31.12.2025г. по Адресу: 197348, г. Санкт – Петербург, Серебристый бульвар, дом 6, корпус 2, литера А – 141 человек.

Всего педагогических работников на 31.12.2025г. 22 человек из них: 1 старший воспитатель, 1 музыкальный руководитель, 1 инструктор по физической культуре, 1 учитель – логопед, 14 воспитателей, 2 педагога – психолог, 2 учителя – дефектолога.

На 1 педагогического работника на 31.12.2025г. приходится – 6 воспитанников.

Численность обучающихся на 31.12.2024 г. по адресу: 197183, г. Санкт – Петербург, Полевая Сабировская улица, дом 45, корпус 1, строение 1 – 55 человек.

Всего педагогических работников на 31.12.2025 г. 18 человек из них: 9 воспитателей; 4 учителя-логопеда; 2 учителя-дефектолога; 1 музыкальный руководитель; 1 инструктор по физической культуре; 1 педагог-психолог.

На 1 педагогического работника на 31.12.2025 г. приходится – 3 воспитанника.  
Всего в ГБДОУ детский сад №8 численность воспитанников на 31.12.2025 г. – 196 человек.  
Всего в ГБДОУ детский сад №8 на 31.12.2025 г. педагогических работников – 36 человек, из них воспитателей 19.

**Вывод:** структура и механизм управления дошкольного учреждения позволяют обеспечить стабильное функционирование, способствуют развитию инициативы участников образовательного процесса (педагогов, родителей (законных представителей), обучающихся) и сотрудников образовательного учреждения.

### **Содержание и качество подготовки обучающихся.**

#### **Используемые образовательные программы дошкольного образования.**

Образовательная деятельность ДОУ ведется по четырем образовательным программам:

- Образовательная программа дошкольного образования ГБДОУ детский сад № 8 Приморского района Санкт – Петербурга;
- Адаптированная образовательная программа дошкольного образования, для детей с ограниченными возможностями здоровья (ТНР) ГБДОУ детский сад № 8 Приморского района Санкт – Петербурга;
- Адаптированная образовательная программа дошкольного образования, для детей с ограниченными возможностями здоровья (ЗПР) ГБДОУ детский сад № 8 Приморского района Санкт – Петербурга;
- Адаптированная образовательная программа дошкольного образования, для детей с ограниченными возможностями здоровья (УО) ГБДОУ детский сад № 8 Приморского района Санкт – Петербурга;

по следующим образовательным областям согласно реализации ФГОС ДО (Приказ Минобрнауки России от 17.10.2013 N 1155 "Об утверждении федерального государственного образовательного стандарта дошкольного образования"): социально-коммуникативное развитие; познавательное развитие; речевое развитие; художественно-эстетическое развитие; физическое развитие.

**Образовательная программа дошкольного образования Государственного бюджетного дошкольного образовательного учреждения детский сад № 8 Приморского района Санкт – Петербурга** (принята решением Педагогического совета (протокол №5 от 30.05.2023 г.) согласована с учетом мнения родителей ГБДОУ детский сад № 8 (протокол №3 от 29.05.2023 г.) и утверждена заведующим ГБДОУ детский сад №8 Рожковской С.В. (приказ №47-д от 28.08.2023г.);

Образовательная программа дошкольного образования Государственного бюджетного дошкольного образовательного учреждения детский сад № 8 Приморского района Санкт – Петербурга (далее - Программа) является документом, на основании которого ГБДОУ детский сад № 8 может самостоятельно реализовывать образовательную программу дошкольного образования.

Программа разрабатывалась в соответствии с Федеральным законом от 29 декабря 2012 г. № 273-ФЗ «Об образовании в Российской Федерации» и Федеральным государственным образовательным стандартом дошкольного образования и с учётом федеральной образовательной программой дошкольного образования (приказ Министерства просвещения Российской Федерации от 25.11.2022 №1028 «Об утверждении федеральной образовательной программы дошкольного образования»).

**Адаптированная образовательная программа дошкольного образования для детей с ограниченными возможностями здоровья (ТНР) Государственного бюджетного дошкольного образовательного учреждения детский сад № 8 Приморского района Санкт – Петербурга** (принята решением Педагогического совета (протокол №5 от 30.05.2023 г.) согласована с учетом мнения родителей ГБДОУ детский сад № 8 (протокол №3 от 29.05.2023

г.) и утверждена заведующим ГБДОУ детский сад №8 Рожковской С.В. (приказ №47-д от 28.08.2023г.);

**Адаптированная образовательная программа дошкольного образования для детей с ограниченными возможностями здоровья (ЗПР) Государственного бюджетного дошкольного образовательного учреждения детский сад № 8 Приморского района Санкт – Петербурга** (принята решением Педагогического совета (протокол №5 от 30.05.2023 г.) согласована с учетом мнения родителей ГБДОУ детский сад № 8 (протокол №3 от 29.05.2023 г.) и утверждена заведующим ГБДОУ детский сад №8 Рожковской С.В. (приказ №47-д от 28.08.2023г.);

**Адаптированная образовательная программа дошкольного образования для детей с ограниченными возможностями здоровья (УО) Государственного бюджетного дошкольного образовательного учреждения детский сад № 8 Приморского района Санкт – Петербурга** (принята решением Педагогического совета (протокол №5 от 30.05.2023 г.) согласована с учетом мнения родителей ГБДОУ детский сад № 8 (протокол №3 от 29.05.2023 г.) и утверждена заведующим ГБДОУ детский сад №8 Рожковской С.В. (приказ №47-д от 28.08.2023г.);

Программы разрабатывались в соответствии Федеральным законом от 29 декабря 2012 г. № 273-ФЗ «Об образовании в Российской Федерации» и Федеральным государственным образовательным стандартом дошкольного образования (с изменениями и дополнениями от 8.11.2002 г.) и с учетом Федеральной адаптированной образовательной программы дошкольного образования для обучающихся с ограниченными возможностями здоровья (утвержденной от 24.11.2022 № 1022)

**Освоение обучающимися образовательной программы дошкольного образования.**

Анализ проведенных занятий в группах, бесед с детьми, наблюдений позволяют сделать оценку о среднем показателе знаний, умений и навыков по освоению образовательной программы дошкольного образования Государственного бюджетного дошкольного образовательного учреждения детский сад №8 Приморского района Санкт - Петербурга– 81%. Результаты освоения детьми образовательной программы дошкольного образования по ГБДОУ детский сад №8 за 2025 год.

<b>Образовательная область</b>	<b>Начало учебного года</b>	<b>Конец учебного года</b>
<b>Познавательное развитие</b>	49%	81%
<b>Речевое развитие</b>	47%	77%
<b>Художественно – эстетическое развитие</b>	42%	75%
<b>Социально коммуникативное развитие</b>	50%	86%
<b>Физическое развитие</b>	49%	83%

Результаты педагогической диагностики демонстрируют наличие положительной динамики в развитии у воспитанников.

В целом по саду можно отметить низкие показатели по всем областям развития на начало учебного года по всем возрастным группам.

В результате проведенной работы средние показатели к концу года составили 80%. Этот показатель находится в границах нормы.

**Освоение обучающимися адаптированной образовательной программы дошкольного образования для детей с ОВЗ (ЗПР).**

<b>Образовательная область</b>	<b>Начало учебного</b>	<b>Конец учебного</b>
--------------------------------	------------------------	-----------------------

	года	года
<b>Познавательное развитие</b>	51%	78%
<b>Речевое развитие</b>	46%	72%
<b>Художественно – эстетическое развитие</b>	52%	87%
<b>Социально коммуникативное развитие</b>	55%	81%
<b>Физическое развитие</b>	69%	79%

**Освоение обучающимися адаптированной образовательной программы дошкольного образования для детей с ОВЗ (ТНР).**

Образовательная область	Начало учебного года	Конец учебного года
<b>Познавательное развитие</b>	49%	81%
<b>Речевое развитие</b>	47%	77%
<b>Художественно – эстетическое развитие</b>	42%	75%
<b>Социально коммуникативное развитие</b>	50%	86%
<b>Физическое развитие</b>	49%	83%

**Освоение обучающимися адаптированной образовательной программы дошкольного образования для детей с ОВЗ (УО).**

Образовательная область	Начало учебного года	Конец учебного года
<b>Познавательное развитие</b>	50%	79%
<b>Речевое развитие</b>	46%	68%
<b>Художественно – эстетическое развитие</b>	52%	75%
<b>Социально коммуникативное развитие</b>	60%	76%
<b>Физическое развитие</b>	75%	73%

**Вывод:** на основании представленных результатов можно сделать вывод о том, что в 2025 учебном году у детей наблюдалась стабильно высокая положительная динамика освоения образовательных программ дошкольного образования, реализуемых в образовательном учреждении.

#### **Работа логопедического пункта в ГБДОУ детский сад №8.**

Общие задачи работы в 2025 году сводились к обеспечению своевременной и адекватной диагностической, коррекционно-педагогической и профилактической помощи дошкольникам, имеющим трудности в речевом развитии.

Коррекционно-развивающая работа в ГБДОУ детский сад №8 осуществляется с использованием образовательной программы дошкольного образования и рабочей программы учителя - логопеда.

Учитель - логопед постоянно взаимодействовал с родителями воспитанников, в целях осуществления целостного развития личности ребенка и коррекции имеющихся у него проблем.

Показатели результатов коррекционно-образовательного процесса:

Подготовительный возраст – 25 человек выпущены в школу, из них 22 с речевой нормой, трое с речью со значительным улучшением.

Подтверждением рациональной в методическом плане организации образовательной работы с детьми является **результативность участия воспитанников ДОО в различных конкурсах, соревнованиях и смотрах:**

Наименование мероприятия.	Результативность
---------------------------	------------------

Конкурс чтецов «Стихи для мамы» среди воспитанников коррекционных групп ГБДОУ детских садов Санкт-Петербурга номинация «Воспитанники старших групп» детско-юношеской библиотеки №11 «КНИЖНОЕ ПРОСТРАНСТВО #АВИАТОР» СПб ГБУ «ЦБС Приморского района Санкт-Петербурга»	2 победителя
Конкурс чтецов «Стихи для мамы» среди воспитанников коррекционных групп ГБДОУ детских садов Санкт-Петербурга номинация «Воспитанники подготовительных групп» детско-юношеской библиотеки №11 «КНИЖНОЕ ПРОСТРАНСТВО #АВИАТОР» СПб ГБУ «ЦБС Приморского района Санкт-Петербурга»	1 победитель
Конкурс чтецов «Я рисую маму» среди воспитанников коррекционных групп ГБДОУ детских садов Санкт-Петербурга номинация «Воспитанники подготовительных групп» детско-юношеской библиотеки №11 «КНИЖНОЕ ПРОСТРАНСТВО #АВИАТОР» СПб ГБУ «ЦБС Приморского района Санкт-Петербурга»	1 победитель
Конкурс чтецов «Я рисую маму» среди воспитанников коррекционных групп ГБДОУ детских садов Санкт-Петербурга номинация «Воспитанники старших групп» детско-юношеской библиотеки №11 «КНИЖНОЕ ПРОСТРАНСТВО #АВИАТОР» СПб ГБУ «ЦБС Приморского района Санкт-Петербурга»	4 победителя
Районный конкурс для детей с ограниченными возможностями здоровья, в том числе обучающихся на дому «Если хочешь быть здоров»	3 победитель
Районный этап XII городского конкурса чтецов среди дошкольников «Разукрасим мир стихами». Этап на уровне МО «БКА»	3 участника 1 победитель
Районный этап XII городского конкурса чтецов среди дошкольников «Разукрасим мир стихами». Этап на уровне района	1 участник
Районный конкурс рисунков и логотипа донорского движения Приморского района Санкт-Петербурга «Знак помощи»	7 участников
IV региональный инклюзивный конкурс по профессиональному мастерству среди детей дошкольного и школьного возраста «ПРОМАЛИМПИКС» в рамках профориентационной программы Фестиваль Знакомства с профессией XI Регионального чемпионата профессионального мастерства среди инвалидов и лиц с ограниченными возможностями здоровья «Амбилимпикс»1 – Санкт-Петербург - 2025	1 участник

### Характеристика организации дополнительных образовательных услуг.

В ДОУ предоставляются дополнительные образовательные услуги. В течение 2025 года платные образовательные услуги посещали – 176 ребенка.

Были оказаны платные образовательные услуги по 147 сертификатам.

Дополнительные образовательные услуги проводились по направлениям:

№ п/п	Наименование услуги (программы)
1	Развитие художественно-эстетической культуры на основе нетрадиционной техники рисования «Акварелька»

2	Развитие художественно-эстетической культуры старших дошкольников «Академия сказок»
3	Развитие художественно-эстетической культуры младших дошкольников «Академия сказок»
4	Развитие художественно-эстетической культуры «Пластилинография»
5	Развитие интеллектуальных способностей младших дошкольников «Интеллектуальная мозаика»
6	Развитие физической культуры «Гимнастика с элементами Тхэквондо»
7	Развитие физической культуры «Веселый мяч» (с элементами баскетбола)
8	Развивающая гимнастика (для детей с ОВЗ)

ГБДОУ детский сад №8 предоставляет платные дополнительные образовательные услуги в целях: наиболее полного удовлетворения образовательных потребностей воспитанников ДОУ, выполнения социального заказа семьи.

**Вывод:** ГБДОУ детский сад № 8 Приморского района реализует дополнительные платные образовательные услуги с целью всестороннего удовлетворения потребности населения, улучшения качества, развития и совершенствования услуг, расширения материально-технической базы, создания возможности для организации и проведения занятий по месту жительства.

### **Организация образовательного процесса.**

**Принцип составления режима дня, учебного плана, расписания организации специально организованной образовательной деятельности и соблюдение предельно допустимой учебной нагрузки воспитанников.**

В ГБДОУ детский сад №8 Приморского района Санкт-Петербурга образовательный процесс планируется и организуется в соответствии с ФГОС ДО, Приказом Министерства образования науки РФ от 30.08.13 №1014 «Об утверждении порядка организации и осуществлении образовательной деятельности по основным образовательным программам ДО», в соответствии с Федеральным законом от 29.12.2012 № 273-ФЗ «Об образовании в Российской Федерации», СП 2.4.3648-20 «Санитарно-эпидемиологические требования к организациям воспитания и обучения, отдыха и оздоровления детей и молодежи», СанПиН 1.2.3685-21 «Гигиенические нормативы и требования к обеспечению безопасности и (или) безвредности для человека фактора среды обитания».

Образовательный процесс строится на основе режима дня, утвержденного заведующим, устанавливающий распорядок приема пищи, организацию специально организованной образовательной деятельности (занятия), прогулок, совместной и самостоятельной деятельности обучающихся.

Основной формой работы является специально организованная образовательная деятельность (занятия), совместная деятельность, индивидуальная работа: дидактические, сюжетно-ролевые, театрализованные игры, экспериментирование, проектная деятельность, беседы и др.

Продолжительность учебного года с 01 сентября по 31 августа.

Нормы и требования к нагрузке детей, а также планирование учебной нагрузки в течение недели определены СП 2.4.3648-20 «Санитарно-эпидемиологические требования к организациям воспитания и обучения, отдыха и оздоровления детей и молодежи», СанПиН 1.2.3685-21 «Гигиенические нормативы и требования к обеспечению безопасности и (или) безвредности для человека фактора среды обитания».

Для детей от 2 до 3 лет длительность специально организованной образовательной деятельности (занятия) не более 10 мин. Допускается осуществлять образовательную

деятельность в первую и во вторую половину дня (по 8 - 10 минут), а также на игровой площадке во время прогулки.

Продолжительность специально организованной образовательной деятельности (занятия) для детей:

- от 3 до 4-х лет - не более 15 минут;
- для детей от 4-х до 5-ти лет - не более 20 минут;
- для детей от 5 до 6-ти лет - не более 25 минут;
- для детей от 6-ти до 7-ми лет - не более 30 минут.

Максимально допустимый объем образовательной нагрузки в первой половине дня для детей 3-4 лет 30 минут, для детей 4-5 лет 40 минут, для детей 5-6 лет 50 минут и для детей 6-7 лет 90 минут.

В середине времени, отведенного на специально организованную образовательную деятельность (занятия) проводят физкультурные минутки. Перерывы между периодами специально организованной образовательной деятельности (занятия) - не менее 10 минут. Образовательная деятельность с детьми старшего дошкольного возраста может осуществляться во второй половине дня после дневного сна. Ее продолжительность не более 25 - 30 минут в день.

**Вывод:** образовательный процесс в ОУ организован в соответствии с государственной политикой в сфере образования, ФГОС ДО, образовательными программами дошкольного образования.

### **Востребованность выпускников.**

По результатам опроса в феврале 2025 года, родители выпускников отдали предпочтение таким школам как ГОУ СОШ №43; ГОУ СОШ №573; ГОУ СОШ №52; ГОУ СОШ №644; ГОУ СОШ №66.

### **Качество кадрового обеспечения.**

#### **Кадровое обеспечение:**

Количество работающих педагогов	38
Количество вакансий педагогов	8
Количество вакансий младшего обслуживающего персонала	4

#### **Уровень квалификации:**

Высшее образование	25
Среднее специальное	19
Учатся в педагогических учреждениях	2
Стаж работы педагогов до 5 лет	12
Стаж работы педагогов от 5 до 10	7
Стаж работы педагогов от 10 до 15	10
Стаж работы педагогов свыше 15	15
Пенсионеры	4
Высшая квалификационная категория	12
Первая квалификационная категория	23
Без категории	9

#### **Повышение квалификации:**

<b>Фамилия ИО, должность педагога</b>	<b>Название курса повышения квалификации</b>
Васильева В.В., учитель-логопед	Дизартрия: методика диагностики, организации и реализации коррекционной работы в соответствии с ФГОС, ФАОП

Велиева В.В., воспитатель	Деятельность педагога ДО в условиях реализации ФОП ДО
Колубович А.Ю., воспитатель	Психолого-педагогическое сопровождение детей с ЗПР в условиях ДОУ
Лазарева Д.С учитель-дефектолог	Внедрение федеральной адаптированной образовательной программы дошкольного образования для обучающихся с задержкой психического развития
Охотникова Н.А, музыкальный руководитель	Реализация дошкольного образования для музыкальных руководителей в соответствии с ФГОС и ФОП"
Рожковская С.В., заведующий	Организация работы с обучающимися с ОВЗ в соответствии с ФГОС
Румянцева И.А., воспитатель	Внедрение ФАОП дошкольного образования для обучающихся с умственной отсталостью
	Педагогика дополнительного образования детей и взрослых
	Формирование логического мышления у детей дошкольного возраста
Сафина Г.Р., воспитатель	Психолого-педагогическое сопровождение детей с ТНР в условиях ДОУ
Сенькова С.Д., воспитатель	Основы профессиональной деятельности помощника воспитателя в контексте ФГОС ДО
Суворова Е.С., воспитатель	Психолого-педагогическое сопровождение детей с ЗПР в условиях ДОУ
	Нейропсихология детского возраста
	Песочная терапия в работе с детьми
	МАК: Метафорические ассоциативные карты в работе помогающего специалиста
	Подготовка к школе. Нейропсихологический подход
Сулейманова Ж.Г., воспитатель	Внедрение Федеральной адаптированной образовательной программы дошкольного образования для обучающихся с умственной отсталостью
	Организация работы с обучающимися с ограниченными возможностями здоровья (ОВЗ) в соответствии с ФГОС"
Тарасенко А.Г., воспитатель	Подготовка к школе. Нейропсихологический подход
	Психолого-педагогическое сопровождение детей с синдромом дефицита внимания и гиперактивности (СДВГ)
	Логопедия: организация обучения, воспитание, коррекция нарушений развития и социальной адаптации обучающихся с тяжелыми речевыми нарушениями в условиях реализации ФГОС
Филиппова К.А, старший воспитатель	Противодействие коррупции в образовательной организации
Яковлева С.Н., воспитатель	Проф. компетентность пед. работника в работе с детьми с ОВЗ в условиях ФОП и проф. Стандарта
<b>Фамилия ИО, должность педагога</b>	<b>Профессиональная переподготовка (специальность, квалификация)</b>
Фиалковская О.В., учитель-логопед	Специальность Образование и педагогика, квалификация воспитатель логопедической группы
Элизбарашвили Л.А.,	Специальность Организация деятельности педагога-дефектолога:

учитель-дефектолог	специальная педагогика и психология (работа с обучающимися с нарушением интеллекта, с тяжелыми и множественными нарушениями развития), квалификация учитель-дефектолог (профиль: интеллектуальные нарушения)
Волкова М.А., педагог-психолог	Специальность Организация деятельности педагога-психолога в организациях дошкольного образования, квалификация педагог-психолог
Татарская Н.В., старший воспитатель	Специальность Образование и педагогика, квалификация Учитель-дефектолог (профиль: интеллектуальные нарушения)
Козлова Ю.Ю., учитель-логопед	Специальность Образование и педагогика, квалификация учитель-логопед (логопед) (профиль: нарушения речи)
Лукина К.С. учитель-логопед	Специальность Образование и педагогика, квалификация учитель-логопед (логопед) (профиль: нарушения речи)

**Вывод:** Анализ данных, в том числе представленных в таблицах показывает, что Государственное бюджетное дошкольное образовательное учреждение детский сад №8 Приморского района Санкт – Петербурга укомплектовано педагогическими кадрами. Все педагоги имеют педагогическое дошкольное образование или прошли переподготовку по направлению «Педагогика и образование» с квалификацией «Воспитатель дошкольного учреждения».

В коллективе работает очень много молодых и инициативных педагогов. По сравнению с предыдущим годом квалификация педагогических работников повышается.

В целом деятельность коллектива ГБДОУ детский сад №8 Приморского района Санкт - Петербурга в течение 2024 года была разнообразной и многоплановой. Достигнутые результаты работы соответствуют поставленным в начале учебного года целям и задачам.

Анализ работы педагогического коллектива ГБДОУ детский сад №8 показал, что в процессе регулярного систематического проведения специально организованной образовательной деятельности (занятий), использование разнообразных методов и способов расширяются и углубляются знания об окружающем, происходит развитие связной речи. В этом году коллективом нашего детского сада велась работа по воспитанию у детей основ безопасного поведения для сохранения жизни и здоровья и по социально – нравственному воспитанию детей, родителей и сотрудников. Разрабатывается планирование занятий с детьми. Так же много внимания уделялось адаптации детей вновь пришедших в детский сад. Старшим воспитателем проводилась работа с родителями, детьми и воспитателями групп раннего возраста. В следствии благоприятного эмоционально-психологического климата в коллективе и взаимодействии взрослых с детьми стала быстрая и безболезненная адаптация детей к условиям детского сада.

#### **Участие педагогов дошкольного образовательного учреждения в инновационной деятельности.**

Современное общество, колоссальные темпы его развития, информационные технологии настоятельно предъявляют с каждым днем все более высокие требования к человеку. Всестороннее развитие детей на современном этапе требует переосмысления и изменения содержания и форм работы. Поэтому, при проектировании образовательного пространства ДОУ определили основные условия, необходимые для организации инновационной деятельности:

- кадровые, связанные с подбором и расстановкой специалистов разного профиля;
- организационно-педагогические, связанные с деятельностью по созданию развивающей предметно – пространственной среды;
- организационно-валеологические, направленные на охрану здоровья детей и ориентацию их на здоровый образ жизни;

- психологические, направленные на создание благоприятного климата в коллективе, условий для творческой активности педагогов;
- материально-технические;
- социально-культурные, направленные на установление содержательных связей с социокультурными учреждениями микрорайона, города;
- административно-правовые и финансовые.

ГБДОУ детский сад №8 работает в режиме развития, что предполагает постоянный поиск инновационных форм организации образовательного процесса.

### **Учебно – методическое и библиотечно – информационное обеспечение.**

В настоящее время ГБДОУ используются современные образовательные технологии, обеспечивающие личностное развитие ребенка за счет уменьшения доли репродуктивной деятельности (воспроизведение оставшегося в памяти) в учебном процессе. Современные образовательные технологии можно рассматривать как ключевое условие повышения качества образования, снижения нагрузки детей, более эффективного использования времени.

Технологии используемые в ГБДОУ:

- Технология интерактивного обучения;
- ИКТ технологии;
- Технология ТРИЗ;
- Технология проблемного обучения;
- Технология сотрудничества;
- Технология проектной деятельности;
- Кейс технология;
- Портфолио дошкольника.

Обеспеченность учебно-методической и художественной литературой составляет 90 %.

Методическая работа – часть системы непрерывного образования, ориентированная на освоение педагогами содержания достижений науки и передового педагогического опыта, методов воспитания и образования детей, обеспечивающих реализацию образовательной программы дошкольного образования; повышение уровня готовности педагогов к организации и ведению образовательного процесса в современных социальных и экономических условиях; содействующая развитию у них рефлексивного педагогического мышления, включению педагогов в режим инновационной деятельности.

### **Сетевое взаимодействие.**

С целью развития образовательного процесса ГБДОУ детский сад №8, расширения социального партнерства, решения задач социально-коммуникативного развития воспитанников детского сада осуществляется систематическое взаимодействие учреждения со следующими организациями:

- Комитетом по образованию администрации Санкт-Петербурга;
- Отделом образования администрации Приморского района;
- СПб Академией постдипломного педагогического образования;
- ИМЦ Приморского района (участие педагогов в профессиональных конкурсах, обучение на курсах повышения квалификации);
- ГБДОУ района №1, №2, №3, №4, №5, №7, №13, №23, №29, №32, №33, №36, №37, №55, ДО ГБОУ гимназии 66 (работа методического объединения «БКА» Приморского района Санкт - Петербурга);
- ГУЗ Детской поликлиникой № 30 ДПО № 4 (мониторинг здоровья детей);
- Муниципальным округом «БКА»;
- ГБОУ ДОД «Молодежный творческий Форум Китеж плюс».
- Аварийно-спасательное формирование 23 пожарно-спасательная часть СПб ГКУ "ПСО Приморского района"

- Санкт-Петербургское государственное бюджетное учреждение «Центр социальной реабилитации инвалидов и детей – инвалидов Приморского района Санкт-Петербурга»
- Детско-юношеская библиотека №11 «КНИЖНОЕ ПРОСТРАНСТВО #АВИАТОР» СПб ГБУ «ЦБС Приморского района Санкт-Петербурга»

**Целью методической работы** в детском саду является создание условий для непрерывного повышения уровня общей и педагогической культуры участников образовательного процесса. Это создание условий для профессионального развития педагогов и обеспечения педагогического просвещения родителей в целях непрерывного развития детей. Реализация плана поэтапного перехода на профессиональный стандарт «Педагог».

Повышение качества образовательного процесса в соответствии с современными тенденциями;

**Функциональная деятельность методической службы выстроена по четырем основным направлениям:**

- Аналитическая деятельность,
- Информационная деятельность,
- Организационно-методическая деятельность,
- Консультационная деятельность.

**Задачи методической работы:**

- Реализация Плана по организации работы по применению профессиональных стандартов.
- Диагностика состояния методического обеспечения и качества воспитательно-образовательного процесса в ДОУ.
- Повышение уровня образовательной работы и ее конкретных результатов.
- Повышение профессиональной ориентированности педагогов в новейших технологиях, лично-ориентированных и индивидуализированных подходах, необходимых для качественной организации педагогического процесса в дошкольном учреждении.
- Обобщение и распространение результативности педагогического опыта.
- Обеспечение взаимодействия ДОУ с семьей и социумом для полноценного развития дошкольников.

Все формы методической работы в ДОУ направлены на выполнение задач, сформулированных в Уставе, Программе развития, образовательной программе дошкольного образования и годовом плане. Обязательными в системе методической работы с кадрами в ДОУ являются: семинары, семинары-практикумы, мастер-классы, педагогические тренинги, практические занятия, направленные на решение наиболее актуальных проблем воспитания и обучения детей дошкольного возраста, конкурсы, аукцион педагогических идей, просмотры открытых занятий и др.

Важным фактором повышения профессионального уровня педагогов является самообразование. Результаты работы по самообразованию – источник пополнения методического кабинета.

**Обеспечение индивидуальной методической работы с молодыми специалистами педагогического коллектива.**

В системе работы с молодыми педагогическими кадрами, определили следующие направления:

- Тьюторство. Именно тьютор (наставник) запускает «пусковой механизм» совершенствования человека, обеспечивая его сопровождение, помогая освоить ресурсы социальной среды для образовательного, профессионального и личностного развития;
- Оказание помощи в самообразовании через подборку методической литературы, периодических изданий по интересующим вопросам;
- Стимулирование молодых специалистов к изучению опыта работы коллег своего учреждения и других ДОУ;

Усиление организации адресной методической помощи в организации образовательной работы.

### **Наставничество.**

На основе Программы было разработано 3 индивидуальных плана для молодых специалистов. Опытные педагоги такие как: Мишкина Т.М (наставляемый Иванова А.А.), Элизбарашвили Л.А (наставляемый Бабкина А.А.), Рамильцева В.В. (наставляемый Волкова М.А), Румянцева И.А (наставляемый Сулейманова Э.Г.).

взяли шефство над молодыми педагогами.

Выстроена четкая система с молодыми педагогическими кадрами:

- оказание помощи в подборе методической литературы и периодических изданий по интересующим вопросам;
- знакомство молодых педагогов с опытом работы коллег своего учреждения;
- знакомство с нормативно-правовой базой учреждения;
- организация утреннего приёма детей (взаимодействие с родителями);
- помощь в планировании образовательного процесса в детском саду;
- организация развивающей предметно - пространственной среды в группе;
- взаимодействие с учителем – дефектологом/учителем - логопедом, в процессе образовательной деятельности.

**Вывод:** все формы методической работы в ГБДОУ детский сад №8 Приморского района Санкт - Петербурга направлены на выполнение задач, сформулированных в Уставе, Программе развития, образовательной программе дошкольного образования и годовом плане. Учебно-методическое обеспечение образовательного процесса отвечает на 100% требованиям комплектности обеспечения образовательного процесса с учетом достижения целей и планируемых результатов освоения, реализуемых образовательных программ дошкольного учреждения.

### **Материально – техническая база.**

Основой реализации Образовательной программы является развивающая предметно – пространственная среда, необходимая для развития всех видов детской деятельности, социализации и индивидуализации. В ГБДОУ детский сад №8 она построена так, чтобы обеспечить полноценное физическое, эстетическое, познавательное и социальное развитие ребенка.

При создании развивающей предметно - пространственной среды педагоги учитывают возрастные, индивидуальные особенности детей своей группы.

В ГБДОУ детский сад №8 сформирована материально-техническая база для реализации образовательных программ, жизнеобеспечения и развития детей.

Помещения и участки соответствуют государственным санитарно-эпидемиологическим требованиям к устройству, правилам и нормативам работы ДОУ СанПин, нормам и правилам пожарной безопасности, установлены тревожные кнопки, установлены системы АПС; установлено видеонаблюдение.

Площадь земельного участка, ограждена металлическим забором. По всему периметру территория озеленена насаждениями, на территории учреждения имеются различные виды деревьев и кустарников, газоны, клумбы и цветники. Для прогулок разных возрастных групп детей выделены отдельные участки в количестве 13 штук, каждый из которых оборудован уличными игровыми комплексами согласно возрасту детей и теневыми навесами. На земельном участке имеется экологическая площадка (огород), автогородок, спортивная и игровые площадки для детей. Игровое оборудование дает возможность ребенку двигаться и играть.

**Сведения об имеющихся в наличии помещений (с учетом правоустанавливающих документов) для организации образовательной деятельности.**

По адресу: 197348, Санкт – Петербург, Серебристый бульвар, дом 6, корпус 2, Литера А

Здание ДОО общей площадью 1922 кв. м. включает в себя:

Этажность – 2.

Помещения:

- групповые помещения – 8,
- спальни – 8,
- музыкальный зал – 1,
- костюмерная - 1,
- спортивный зал – 1,
- изостудия – 1,
- медицинский кабинет – 1,
- методический кабинет – 1,
- кабинет заведующего – 1,
- кабинет заместителя заведующего по АХР – 1,
- пищеблок – 1,
- прачечная – 1,
- служебные помещения.

Санитарно-эпидемиологическое заключение №78.14.07.000.М.000675.09.11 от 01.09.2011г. удостоверяет, что образовательная деятельность ГБДОУ детский сад №8 соответствует государственным санитарно-эпидемиологическим правилам и нормативам.

Заключение о соответствии объекта защиты обязательным требованиям пожарной безопасности. №2-22-26 от 19.08.2011 г.

**Лицензионный норматив по площади на одного воспитанника в соответствии с требованиями. Реальная площадь на одного воспитанника в ДОУ.**

В соответствии СП 2.4.3648-20 «Санитарно-эпидемиологические требования к организациям воспитания и обучения, отдыха и оздоровления детей и молодежи», СанПиН 1.2.3685-21 «Гигиенические нормативы и требования к обеспечению безопасности и (или) безвредности для человека фактора среды обитания» количество детей в группах дошкольной образовательной организации общеразвивающей направленности определяется исходя из расчета площади групповой (игровой) комнаты - для групп раннего возраста (до 3-х лет) не менее 2,5 метров квадратных на 1 ребенка и для дошкольного возраста (от 3-х до 7-ми лет) - не менее 2,0 метров квадратных на одного ребенка, фактически находящегося в группе.

Реальная площадь на одного воспитанника в дошкольном образовательном учреждении составляет:

№	Группа	Кол-во детей на 01.01.26
1	2 группа раннего возраста	26
2	Младшая группа	27
3	Средняя группа №1	17
4	Средняя группа №2	19
5	Старшая группа №1	30
6	подготовительная группа №2 (ЗПР)	15
7	Разновозрастная группа (УО)	8
8	Подготовительная к школе группа	32

Помещения и сооружения, позволяющие реализовывать дополнительные общеразвивающие образовательные программы.

Художественно-эстетической направленности: музыкальный зал, изостудия.

Спортивно-оздоровительной направленности: спортивный зал.

Познавательного-речевой направленности: изостудия.

По Адресу: 197183, Российская Федерация, Санкт – Петербург, Полевая Сабировская улица, дом 45, корпус 1, строение 1.

Сведения об имеющихся в наличии помещений для организации образовательной деятельности.

Здание ГБДОУ общей площадью 2022,9 кв. м. включает в себя:

Этажность – 3.

Помещения:

- групповые ячейки - 5;
- музыкальный зал - 1;
- спортивный зал - 1;
- методический кабинет - 1;
- кабинет заведующего - 1;
- кабинет заместителя заведующего по АХР - 1;
- пищеблок - 1;
- кабинет учителя-логопеда - 2;
- кабинет учителя-дефектолога - 2;
- прачечная - 1;
- служебные помещения.

Наполняемость групп компенсирующей направленности:

№	Группа	Кол-во детей на 01.01.26
1	подготовительная группа №1 (ЗПР)	12
2	подготовительная группа №2 (ТНР)	13
3	старшая группа №1 (ЗПР)	8
4	старшая группа №2 (ЗПР)	10
5	старшая группа №3 (ТНР)	8

В ГБДОУ детский сад №8 организовано четырехразовое сбалансированное питание: завтрак, второй завтрак, обед и ужин, в соответствии с требованиями СанПиН.

Все помещения детского сада, оборудованы в соответствии с санитарно-эпидемиологическими правилами и нормами.

Пищеблок детского сада типовой, оборудован всем необходимым технологическим оборудованием. Все оборудование исправно, находится в рабочем состоянии. Поставка продуктов в ГБДОУ детский сад №8 производится на основании заключенного договора.

При составлении меню используется картотека 10-дневного циклического меню, разработанная Комитетом социального питания.

Сервировка стола и выдача готовой пищи с пищеблока, а также прием пищи в группах осуществляется согласно режиму каждой группы и в соответствии с требованиями СанПин. При составлении меню учитываются нормы питания на каждого ребенка и утверждаются руководителем детского сада. Ежедневно выполняются нормы питания по основным продуктам.

Родители систематически информируются по вопросам питания на родительских собраниях.

Ежедневно для родителей (законных представителей) вывешивается меню.

Групповые помещения обеспечены мебелью и игровым оборудованием в достаточном количестве. Развивающая предметно-пространственная среда детского сада организована с учетом интересов детей и отвечает их возрастным особенностям.

В каждой группе имеются центры активности, оснащенные согласно возрасту детей, для их всестороннего развития, а также: туалетная комната, раздевалка. Мебель для каждого воспитанника подобрана по категориям, с учетом его роста.

Развивающая предметно-пространственная среда детского сада обеспечивает все условия для организации всех видов детской деятельности. В группах оборудованы различные центры для развития детей: центр творчества, музыкально-театральный центр, центр здоровья и физического развития, центр экспериментирования, центр конструирования, природные уголки и уголки для всестороннего развития детей с учетом гендерного подхода.

В каждой группе имеется необходимый разнообразный игровой материал, накоплено и систематизировано методическое обеспечение реализуемой образовательной программы.

В группах имеется оригинальный дидактический материал, изготовленный сотрудниками и родителями для развития мелкой моторики рук, сюжетно-ролевых игр и т. д.

Развивающая предметно-пространственная среда соответствует санитарно- гигиеническим требованиям и обеспечивает физическое, социально-коммуникативное, познавательное, речевое, художественно-эстетическое развитие дошкольников.

**Физкультурный зал** оснащен современным спортивным оборудованием. Гимнастические скамейки, шведские стенки, детские тренажеры, мячи, необходимый для занятий спортивный инвентарь. Для физкультурных занятий на улице оснащены спортивные площадки.

**Музыкальный зал** для проведения занятий, развлечений и праздников оснащен музыкальными инструментами: пианино, комплектом «Детский оркестр» с набором металлофонов, шумовых и ударных инструментов, набором детских народных музыкальных инструментов, имеется костюмерная с детскими и взрослыми костюмами.

**Изостудия** оснащена современными пособиями и играми по познавательному развитию дошкольников и необходимыми пособиями для проведения занятий с детьми по художественно-эстетическому развитию.

#### **Методический кабинет.**

Имеется необходимый программно-методический и учебно- дидактический материал для организации образовательного процесса с дошкольниками, методическая литература, периодические издания, игрушки для проведения образовательной деятельности, дидактические игры, демонстрационный и раздаточный материал.

**Медицинский кабинет** (кабинет и процедурная) который оснащен в соответствии с современными требованиями. Созданы условия для осмотра детей врачом, осуществления профилактических прививок, проведения антропометрии. Имеется достаточный медицинский материал для оказания первой медицинской помощи.

**Библиотека** расположена в методическом кабинете.

Библиотечный фонд состоит из педагогических, методических изданий современных авторов, имеется программно-методическое сопровождение. Для воспитанников подобрана детская художественная литература (от 2 до 7 лет).

В каждой группе оформлены книжные уголки с подбором книг по возрасту детей, по тематическим неделям, а также по интересам детей.

#### **Информация о доступе к информационным системам и информационно-телекоммуникационным сетям, об электронных образовательных ресурсах.**

Учреждение имеет доступ к сети Интернет. Доступ воспитанников в Интернет не осуществляется.

Дошкольное учреждение имеет оборудование: ноутбуки, компьютеры, принтеры, многофункциональные центры (принтер, сканер), плазменные панели, музыкальные центры,

магнитофоны, мультимедийное оборудование для показа презентаций, банк видео и аудио материалов, подбор электронных ресурсов.

В учреждении организована работа по предоставлению информации о деятельности семьям воспитанников и всем заинтересованным лицам, вовлеченным в образовательную деятельность, а также широкой общественности:

➤ в каждой группе имеются информационные стенды (на стендах выставлена информация о деятельности группы, о режиме дня, о совместной деятельности педагогов и детей, об оздоровительной работе, оформляются материалы по вопросам образования и развития детей и др.), оформляются выставки продуктов детской деятельности, выпускаются газеты и журналы, оформляются стенды с рекомендациями специалистов.

➤ в помещениях детского сада оформлены стенды: информационный стенд, визитная карточка, выставлены материалы для ознакомления: документы регламентирующие деятельность ДОУ, документы по защите прав детей, по организации приема детей, комплектования, информация по антикоррупционной деятельности, организации питания, об оплате за присмотр и уход, предоставлении компенсации, о взаимодействии с родителями (законными представителями), отчеты о самообследовании учреждения и т.д.

➤ для широкой общественности ведется сайт учреждения ([primdou-8.spb.ru](http://primdou-8.spb.ru)), организовано взаимодействие с семьями воспитанников через почту.

Ежегодно материально-техническая база детского сада пополняется и обновляется, проводится текущий и косметический ремонт помещений.

#### **В 2025 учебном году заключены контракты и проведены аукционы:**

Предмет контракта Объект закупки
Поставка уборочной техники (триммера) для ГБДОУ детский сад № 8 приморского района Санкт-Петербурга в 2025 году
Поставка продуктов питания
Оказание услуг по ремонту часовой станции в ГБДОУ детский сад № 8 Приморского района Санкт-Петербурга в 2025 году
Поставка хозяйственного инвентаря (грабли) для ГБДОУ детский сад № 8 Приморского района Санкт-Петербурга в 2025 году
Оказание услуг по проведению мероприятий по обеспечению пожарной безопасности в 2025 г.
Оказание услуг сотовой (корпоративной) связи ГБДОУ детский сад № 8 Приморского района Санкт-Петербурга в 2025 году
Поставка игровых модулей для ГБДОУ детский сад № 8 Приморского района Санкт-Петербурга
Поставка шкафов металлических для нужд ГБДОУ детский сад № 8 Приморского района Санкт-Петербурга в 2025 г.
Оказание услуг по обслуживанию компьютеров и орг. техники в ГБДОУ детский сад № 8 Приморского района Санкт-Петербурга в 2025 году.
Поставка электрической энергии для ГБДОУ детский сад №8 Приморского района Санкт-Петербурга в 2025-2026 г.г.
Поставка оборудования для оснащения медицинского кабинета в Государственном бюджетном дошкольном образовательном учреждении детский сад № 8 Приморского района Санкт-Петербурга в 2025 году
Оказание комплексных услуг по передаче тревожных сигналов с обеспечением выезда групп задержания соответствующего подразделения Управления вневедомственной охраны войск национальной гвардии Российской Федерации, имеющего право осуществлять реагирование

на договорной основе, на объект ГБДОУ детский сад № 8 Приморского района Санкт-Петербурга в 2024 - 2025 годах
Поставка холодильников для нужд ГБДОУ детский сад № 8 Приморского района Санкт-Петербурга в 2025 г.
Поставка светильников для нужд ГБДОУ детский сад № 8 Приморского района Санкт-Петербурга
Оказание услуг связи проводного радиовещания в ГБДОУ детский сад № 8 Приморского района Санкт-Петербурга в 2025 году
Поставка хозяйственного инвентаря (перчатки резиновые) для ГБДОУ детский сад № 8 Приморского района Санкт-Петербурга в 2025 году
Поставка продуктов питания для организации питания в ГБДОУ детский сад № 8 Приморского района Санкт-Петербурга в 2024-2025 годах (126н+1217-р ООИ)
Поставка хозяйственного инвентаря (бумага туалетная, салфетки) для ГБДОУ детский сад № 8 Приморского района Санкт-Петербурга в 2025 году
Оказание услуг по заключительной (очаговой) дезинфекции для ГБДОУ детский сад № 8 Приморского района Санкт-Петербурга в 2025 году
Оказание услуг по аэродинамическим испытаниям системы дымоудаления и подпора для ГБДОУ № 8 Приморского района Санкт-Петербурга в 2025 году
Оказание услуг по проведению лабораторных исследований (производственный контроль) для ГБДОУ детский сад № 8 Приморского района Санкт-Петербурга в 2025 году
Оказание услуг по техническому обслуживанию и проверке весоизмерительной техники в 2025-2026 гг.
Поставка лакокрасочных материалов для ГБДОУ детский сад № 8 Приморского района Санкт-Петербурга в 2025 году.
Поставка продуктов питания (1217-р, 3500-р)
Поставка бытовой техники (сушильной машины) для ГБДОУ детский сад № 8 Приморского района Санкт-Петербурга в 2025 году
Оказание услуг по технической поддержке сайта ГБДОУ детский сад № 8 Приморского района Санкт-Петербурга в 2025 году.
Оказание услуг по обеспечению функционирования компонентов централизованной автоматизированной системы передачи информации и извещений о пожаре и других чрезвычайных ситуациях (СПИ "ЦАСПИ"), включая действующие линии связи, для передачи извещений о пожарах на пульт "ЦУКС ГУ МЧС по г. Санкт-Петербургу", контролируя информационные потоки для ГБДОУ детский сад № 8 Приморского района Санкт-Петербурга в 2024-2025 годах
Поставка продуктов питания для ГБДОУ детский сад № 8 Приморского района Санкт-Петербурга в сентябре 2025 г.
Оказание услуг по аварийно-техническому обслуживанию инженерных сетей здания для ГБДОУ детский сад № 8 Приморского района Санкт-Петербурга в 2025 году
Оказание услуг по техническому обслуживанию УУТЭ и ИТП в апреле 2025 года
Оказание услуг по организации и обеспечению физической охраны на стационарных постах в 2025-2026 годах
Оказание услуг по экологическому сопровождению, инвентаризация выбросов вредных (загрязняющих) веществ в атмосферный воздух, составление отчета для ГБДОУ детский сад № 8 Приморского района Санкт-Петербурга в 2025 году.
Поставка оборудования для сенсорной интеграции (одеяла-утяжелители) для ГБДОУ детский сад № 8 Приморского района Санкт-Петербурга

Поставка продуктов питания для организации питания в ГБДОУ детский сад № 8 Приморского района Санкт-Петербурга в 2024-2025 годах (в соответствии с Приказом Минфина России от 04.06.2018 N 126н и распоряжением Правительства Российской Федерации от 08.12.2021 № 3500-р УИС)
Поставка канцелярских товаров (цветная бумага) для обеспечения образовательного процесса в ГБДОУ детский сад № 8 Приморского района Санкт-Петербурга в 2025 году.
Теплоснабжение нежилого помещения в МКД в 2024-2026 г.г.
Оказание услуг по проверке заземления и измерению сопротивления изоляции в 2025 г.
Поставка мойки для ГБДОУ детский сад № 8 Приморского района Санкт-Петербурга в 2025 году
Поставка моечных ванн (котломоек) для ГБДОУ детский сад № 8 Приморского района Санкт-Петербурга в 2025 году
Поставка аккумуляторных батарей для системы АППЗ в ГБДОУ детский сад № 8 Приморского района Санкт-Петербурга
Поставка игрового оборудования в ГБДОУ детский сад № 8 Приморского района Санкт-Петербурга в 2025 году
Поставка игрового оборудования в ГБДОУ детский сад № 8 Приморского района Санкт-Петербурга в 2025 году
Поставка напольных вешалок для Государственного бюджетного дошкольного образовательного учреждения детский сад № 8 Приморского района Санкт-Петербурга в 2025 году
Поставка продуктов питания (лавровый лист) для ГБДОУ детский сад № 8 Приморского района Санкт-Петербурга
Оказание услуг по техническому обслуживанию оборудования (фортепиано, часы) для ГБДОУ детский сад № 8 Приморского района Санкт-Петербурга в 2025 году
Оказание услуг по камерной дезинфекции постельных принадлежностей для ГБДОУ детский сад № 8 Приморского района Санкт-Петербурга в 2025 году
Оказание услуг по демонтажу и утилизации уличного оборудования в ГБДОУ детский сад № 8 Приморского района Санкт-Петербурга
Поставка весового оборудования для ГБДОУ детский сад № 8 Приморского района Санкт-Петербурга в 2025 году
Поставка продуктов питания (3500-р)
Оказание услуг по централизованной охране имущества объекта с выездом вооруженных мобильных групп по сигналу "Тревога" для ГБДОУ детский сад № 8 Приморского района Санкт-Петербурга в 2024-2025 годах
Поставка электрической энергии для ГБДОУ детский сад №8 Приморского района Санкт-Петербурга в 2022, 2023 и 2024 годах
Поставка хозяйственных товаров (тряпки) для нужд ГБДОУ детский сад № 8 Приморского района Санкт-Петербурга в 2025 г.
Оказание услуг по обучению сотрудников ГБДОУ детский сад № 8 Приморского района Санкт-Петербурга
Поставка посудомоечной машины для нужд ГБДОУ детский сад № 8 Приморского района Санкт-Петербурга в 2025 г
Оказание услуг по предоставлению прав использования "Web- систем СБИС" ЭДО для ГБДОУ детский сад № 8 Приморского района Санкт- Петербурга в 2025 году.
"Установка и настройка обновленной версии программного продукта «Вижен-Софт: Питание в детском саду 2025 г.» для ГБДОУ детский сад № 8 Приморского района Санкт-Петербурга
Оказание услуг по проведению лабораторных исследований для ГБДОУ детский сад № 8 Приморского района Санкт-Петербурга в 2025 году
Оказание услуг по технического обслуживанию лифтов для ГБДОУ детский сад № 8

Приморского района Санкт-Петербурга в 2024 году
Теплоснабжение для нужд ГБДОУ детский сад №8 Приморского района Санкт-Петербурга в 2024-2025 годах
Оказание услуг связи (стационарные телефоны) для ГБДОУ детский сад №8 Приморского района Санкт-Петербурга в 2025 году
Оказание услуг по техническому обслуживанию уборочной техники для ГБДОУ детский сад № 8 Приморского района Санкт-Петербурга в 2025 году
Поставка хозяйственного инвентаря (щеток) для ГБДОУ детский сад № 8 Приморского района Санкт-Петербурга в 2025 году
Оказание услуг по техническому обслуживанию комплексных систем обеспечения безопасности (КСОБ)
Оказание услуг по проведению обязательных предварительных и периодических медицинских осмотров сотрудников с внесением всех данных в медицинскую книжку в 2025 г.
Оказание услуг связи (стационарные телефоны) для ГБДОУ детский сад №8 Приморского района Санкт-Петербурга в 2024 году
Оказание услуг проведению специальной оценки условий труда в ГБДОУ детский сад № 8 Приморского района Санкт-Петербурга в 2025 году.
Оказание услуг по централизованной охране имущества объекта с выездом вооружённых мобильных групп по сигналу "Тревога".
Поставка продуктов питания (1217-р)
Поставка облучателя бактерицидного для ГБДОУ детский сад № 8 Приморского района Санкт-Петербурга в 2025 году
Оказание комплексных услуг, связанных с технологическим оборудованием в помещениях столовой, кухни, прачечной и подсобных помещениях в ГБДОУ детский сад № 8 Приморского района Санкт-Петербурга с января по декабрь 2025 года
Поставка продуктов питания для организации питания в ГБДОУ детский сад № 8 Приморского района Санкт-Петербурга в 2024-2025 годах (в соответствии с Приказом Минфина России от 04.06.2018 N 126н)
Оказание услуг (совершение действий), направленных на энергосбережение и повышение энергетической эффективности использования энергетических ресурсов (тепловой энергии) на цели отопления и вентиляции Государственного бюджетного дошкольного образовательного учреждения детский сад №8 Приморского района Санкт-Петербурга
Поставка моющих средств (мыла) для ГБДОУ детский сад № 8 Приморского района Санкт-Петербурга в 2025 году.
Оказание услуг по техническому обслуживанию комплексных систем безопасности (КСОБ) для ГБДОУ детский сад № 8 Приморского района Санкт-Петербурга в сентябре 2025 года.
Поставка оконных блокираторов для нужд ГБДОУ детский сад № 8 Приморского района Санкт-Петербурга
Оказание услуг по вывозу мусора с территории ГБДОУ детский сад №8 Приморского района Санкт-Петербурга (субботник) в 2025 году.
Поставка продуктов питания для организации питания в ГБДОУ детский сад № 8 Приморского района Санкт-Петербурга в 2024-2025 годах (1217-р ООИ)
Поставка продуктов питания для организации питания в ГБДОУ детский сад № 8 Приморского района Санкт-Петербурга в 2024-2025 годах (в соответствии с Приказом Минфина России от 04.06.2018 N 126н и Постановлением Правительства РФ от 22 августа 2016 г. N 832)
Поставка канцелярских товаров (пленка для ламинирования) для ГБДОУ детский сад № 8 Приморского района Санкт-Петербурга в 2025 году
Оказание услуг по техническому обслуживанию УУТЭ и ИТП в ГБДОУ детский сад № 8 Приморского района Санкт-Петербурга в мае 2025 года

Поставка тюлей, ламбрекенов для оформления интерьера для нужд ГБДОУ детский сад № 8 Приморского района Санкт-Петербурга в 2025 г.
Оказание услуг по технической поддержке сайта ГБДОУ детский сад №8 Приморского района Санкт-Петербурга в 2024 году.
Оказание услуг сотовой (корпоративной) связи ГБДОУ детский сад № 8 Приморского района Санкт-Петербурга в 2024 году
Оказание услуг по обеспечению функционирования компонентов централизованной автоматизированной системы передачи информации и извещений о пожаре и других чрезвычайных ситуациях (СПИ «ЦАСПИ»), включая действующие линии связи, для передачи извещений о пожарах на пульт «ЦУКС ГУ МЧС по г. Санкт-Петербургу», контролируя информационные потоки.
Оказание услуг по техническому обслуживанию комплексных систем обеспечения безопасности (КСОБ) для ГБДОУ детский сад № 8 Приморского района Санкт-Петербурга в 2024-2025 годах
Оказание услуг по адаптации и сопровождению установленных экземпляров справочно-правовых систем "Консультант-Плюс" для ГБДОУ детский сад № 8 Приморского района Санкт-Петербурга в 2025 году
Оказание услуг по дератизации и дезинсекции для Государственного бюджетного дошкольного образовательного учреждения детский сад № 8 Приморского района Санкт-Петербурга в 2025 году
Поставка канцелярских товаров (бумага, клей) для обеспечения образовательного процесса в ГБДОУ детский сад № 8 Приморского района Санкт-Петербурга в 2025 году
Водоотведение, прием сточных вод для нужд ГБДОУ детский сад №8 Приморского района Санкт-Петербурга в 2024-2025 годах
Оказание услуг по техническому обслуживанию лифтов для ГБДОУ детский сад № 8 Приморского района Санкт-Петербурга в 2025 году
Оказание услуг по комплексному обслуживанию помещений в ГБДОУ детский сад № 8 Приморского района Санкт-Петербурга в 2024-2026 годах
Оказание услуг по обучению сотрудников ГБДОУ детский сад № 8 Приморского района Санкт-Петербурга в 2025 году.
Оказание услуг по обучению сотрудников ГБДОУ детский сад № 8 Приморского района Санкт-Петербурга в 2025 году
Оказание услуг по проведению обязательного психиатрического освидетельствования работников ГБДОУ детский сад № 8 Приморского района Санкт-Петербурга в 2025 году
Поставка хозяйственного инвентаря (мешки для мусора) в ГБДОУ детский сад № 8 Приморского района Санкт-Петербурга в 2025 году
Оказание услуг по обучению по дополнительной образовательной программе повышения квалификации по мобилизационной подготовке: «Воинский учет и бронирование граждан, пребывающих в запасе»
Управление многоквартирным домом №38Н;82Н
Поставка продуктов питания для организации питания в ГБДОУ детский сад № 8 Приморского района Санкт-Петербурга в 2024-2025 годах (без предпочтений)
Оказание услуг по обслуживанию узлов учета тепловой энергии и автоматизированного теплового пункта в ГБДОУ детский сад № 8 Приморского района Санкт-Петербурга в 2025-2026 гг
Закупка проездных билетов на служебные разъезды для ГБДОУ детский сад № 8 Приморского района Санкт-Петербурга в 2025 году
Поставка продуктов питания детей аллергиков для ГБДОУ детский сад № 8 Приморского района Санкт-Петербурга сентябрь-декабрь 2024 года.
Поставка песка для песочниц для нужд ГБДОУ детский сад № 8 Приморского района Санкт-

Петербург в 2025 году
Холодное водоснабжение, отпуск питьевой воды для нужд ГБДОУ детский сад №8 Приморского района Санкт-Петербурга в 2024-2025 годах
Холодное водоснабжение, отпуск питьевой воды для нужд ГБДОУ детский сад №8 Приморского района Санкт-Петербурга в 2024-2025 годах
Поставка продуктов питания для организации питания в ГБДОУ детский сад № 8 Приморского района Санкт-Петербурга в 2024-2025 годах (1217-р ООИ, 3500-р УИС)
Поставка хозяйственного инвентаря (лопат) для ГБДОУ детский сад № 8 Приморского района Санкт-Петербурга в 2025 году
Поставка продуктов питания (1875-р)
Поставка продуктов питания для ГБДОУ детский сад № 8 Приморского района Санкт-Петербурга в сентябре 2025 г.
Выполнение работ по ремонту ГРЩ в ГБДОУ детский сад № 8 Приморского района Санкт-Петербурга
Оказание услуг по профилактической прочистке сетей канализации и жиросеiverа для ГБДОУ детский сад № 8 Приморского района Санкт-Петербурга в 2024-2025 г. г.
Оказание услуг (совершение действий), направленных на энергосбережение и повышение энергетической эффективности использования энергетических ресурсов (электрической энергии) на цели освещения Государственного бюджетного дошкольного образовательного учреждения детский сад № 8 Приморского района Санкт-Петербурга
Водоотведение, прием сточных вод для нужд ГБДОУ детский сад №8 Приморского района Санкт-Петербурга в 2025-2026 г.
Поставка лимонной кислоты для организации питания в 2024-2025 годах ГБДОУ детский сад № 8 Приморского района Санкт-Петербурга
Поставка мебели для Государственного бюджетного дошкольного образовательного учреждения детский сад № 8 Приморского района Санкт-Петербурга в 2025 году
Оказание услуг по комплексному обслуживанию водомерного узла ГБДОУ № 8 Приморского района Санкт-Петербурга в 2025 году
Оказание услуг по чистке кровли от снега и наледи в ГБДОУ детский сад № 8 Приморского района Санкт-Петербурга в 2025 году
Оказание услуг по экологическому сопровождению для ГБДОУ детский сад № 8 Приморского района Санкт-Петербурга в 2025 году
Поставка продуктов питания для организации питания в ГБДОУ детский сад № 8 Приморского района Санкт-Петербурга в 2024-2025 годах (в соответствии с распоряжением Правительства Российской Федерации от 08.12.2021 № 3500-р УИС)
Поставка моющих средств для ГБДОУ детский сад № 8 Приморского района Санкт-Петербурга в 2025 году
Оказание услуг по техническому обслуживанию УУТЭ и ИТП в 1 квартале 2025 года
Оказание услуг по обращению с твердыми коммунальными отходами для ГБДОУ детский сад №8 Приморского района Санкт-Петербурга в 2025-2026 г.г.
Оказание комплексных услуг по передаче тревожных сигналов с обеспечением выезда групп задержания соответствующего подразделения Управления вневедомственной охраны войск национальной гвардии Российской Федерации, имеющего право осуществлять реагирование на договорной основе, с целью пресечения противоправных действий
Оказание услуг по расчету категорий помещений по пожарной безопасности в ГБДОУ детский сад № 8 Приморского района Санкт-Петербурга в 2025 году
Поставка расходных материалов для оргтехники (картриджей) для нужд ГБДОУ детский сад № 8 Приморского района Санкт-Петербурга в 2025 г.

**Вывод:** материально-техническое состояние детского сада и территория соответствует действующим санитарно-эпидемиологическим требованиям к устройству, содержанию и организации режима работы в дошкольных организациях, правилам пожарной безопасности, требованиям охраны труда.

ГБДОУ детский сад № 8 Приморского района осуществляет свою работу в соответствии с требованиями ФГОС ДО, для этого созданы благоприятные условия для всестороннего развития личности детей с учётом физического, психического и эмоционального развития, учитываются индивидуальные возможности и способности каждого воспитанника. Педагогический процесс обеспечен разнообразным наглядным и дидактическим материалом, методическими пособиями и разработками, методическая работа ведется в соответствие с годовым и учебными планами ОУ. Финансовые ресурсы ОУ обеспечивают его стабильное функционирование. Администрация детского сада проводит работу по рациональному расходованию бюджета. Финансовая деятельность направлена на создание условий, обеспечивающих безопасное проведение образовательного процесса.

**Наличие системной обратной связи по отслеживанию результатов деятельности субъектов образовательного процесса, владение аппаратом управления методами управления педагогическим коллективом**

**Мониторинг результатов деятельности строится на основе следующих критериев:**

- ✓ анализ кадрового обеспечения;
- ✓ анализ материально-технической базы;
- ✓ анализ учебно-материальной базы;
- ✓ анализ информационно-методического обеспечения;
- ✓ анализ финансового обеспечения;
- ✓ анализ удовлетворенности запросов родителей.

**Результаты образовательной деятельности оцениваются на основании следующих показателей - Целевые ориентиры на этапе завершения дошкольного образования:**

- ребенок овладевает основными культурными способами деятельности, проявляет инициативу и самостоятельность в разных видах деятельности – игре, общении, познавательно-исследовательской деятельности, конструировании и др.; способен выбирать себе род занятий, участников по совместной деятельности;
- ребенок обладает установкой положительного отношения к миру, к разным видам труда, другим людям и самому себе, обладает чувством собственного достоинства; активно взаимодействует со сверстниками и взрослыми, участвует в совместных играх. Способен договариваться, учитывать интересы и чувства других, сопереживать неудачам и радоваться успехам других, адекватно проявляет свои чувства, в том числе чувство веры в себя, старается разрешать конфликты;
- ребенок обладает развитым воображением, которое реализуется в разных видах деятельности, и прежде всего в игре; ребенок владеет разными формами и видами игры, различает условную и реальную ситуации, умеет подчиняться разным правилам и социальным нормам;
- ребенок достаточно хорошо владеет устной речью, может выражать свои мысли и желания, может использовать речь для выражения своих мыслей, чувств и желаний, построения речевого высказывания в ситуации общения, может выделять звуки в словах, у ребенка складываются предпосылки грамотности;
- у ребенка развита крупная и мелкая моторика; он подвижен, вынослив, владеет основными движениями, может контролировать свои движения и управлять ими;
- ребенок способен к волевым усилиям, может следовать социальным нормам поведения и правилам в разных видах деятельности, во взаимоотношениях с взрослыми и сверстниками, может соблюдать правила безопасного поведения и личной гигиены;

➤ ребенок проявляет любознательность, задает вопросы взрослым и сверстникам, интересуется причинно-следственными связями, пытается самостоятельно придумывать объяснения явлениям природы и поступкам людей; склонен наблюдать, экспериментировать. Обладает начальными знаниями о себе, о природном и социальном мире, в котором он живет; знаком с произведениями детской литературы, обладает элементарными представлениями из области живой природы, естествознания, математики, истории и т.п.; ребенок способен к принятию собственных решений, опираясь на свои знания и умения в различных видах деятельности.

#### ➤ **Функционирование внутренней системы оценки качества образования**

Организация образовательного процесса в Образовательном учреждении осуществляется в соответствии с годовым планированием, с Образовательной программой дошкольного образования, адаптированной для обучающихся с ограниченными возможностями здоровья (с тяжелым нарушением речи), с образовательной программой дошкольного образования, адаптированной для обучающихся с ограниченными возможностями здоровья (с задержкой психического развития) на основе ФГОС ДО и учебным планом. Количество и продолжительность образовательной деятельности устанавливаются в соответствии с санитарно-гигиеническими нормами и требованиями.

Для внутренней оценки качества дошкольного образования проводится анкетирование родителей (законных представителей) воспитанников ГБДОУ.

#### **Выводы**

Государственное бюджетное дошкольное образовательное учреждение детский сад №8 Приморского района Санкт - Петербурга в 2024 году осуществляло деятельность по реализации Образовательных программ дошкольного образования.

Управление дошкольным образовательным учреждением направлено на достижение образовательных целей и целей развития учреждения.

ГБДОУ детский сад № 8 укомплектован учебно-методическими пособиями и информационным материалом, имеет в наличии достаточно хорошо оснащенную материально-техническую базу, что позволяет осуществлять образовательный процесс в соответствии с предъявляемыми ФГОС ДО требованиями.

В ГБДОУ детский сад № 8 созданы все условия по организации безопасности образовательного процесса.

Деятельность коллектива ГБДОУ детский сад №8 в течение 2025 года соответствовала требованиям действующего законодательства, была разнообразной и многоплановой, отвечающей запросам времени, потребностям и запросам родителей и индивидуальности каждого ребенка.

Достигнутые результаты работы, в целом, соответствуют поставленным в начале года целям и задачам.

В ГБДОУ детский сад № 8 работают квалифицированные кадры, которые систематически повышают уровень своей профессиональной квалификации.

Существенным достижением в деятельности педагогического коллектива стало значительное повышение активности педагогов.

Результаты диагностики воспитанников свидетельствуют о динамике в усвоении образовательных программ. Увеличилось количество детей – участников различных выставок, конкурсов, соревнований. Повысилась заинтересованность родителей в осуществлении образовательного процесса в дошкольном учреждении.

Их удовлетворенность работой детского сада подтверждает наличие положительного имиджа ГБДОУ детский сад №8 среди образовательных учреждений района и города и говорит о доверии родителей к образовательной деятельности учреждения.

Анализ показателей указывает на то, что детский сад имеет достаточную инфраструктуру, которая соответствует требованиям СП 2.4.3648-20 «Санитарно-эпидемиологические

требования к организациям воспитания и обучения, отдыха и оздоровления детей и молодежи», СанПиН 1.2.3685-21 «Гигиенические нормативы и требования к обеспечению безопасности и (или) безвредности для человека фактора среды обитания» и позволяет реализовывать образовательные программы в полном объеме в соответствии с ФГОС ДО.

**Основные направления работы выявленные в результате самообследования  
на 2025 год.**

Продолжать совершенствовать формы физического и психического развития воспитанников и методы укрепления здоровья.

Продолжать совершенствовать развивающую педагогическую среду, направленную на развитие духовно-нравственного и патриотического воспитания у воспитанников путем интеграции различных видов детской деятельности, а также индивидуальным возможностям и потребностям дошкольников.

Совершенствовать внедрение различных форм методической работы по реализации ФГОС ДО.

Развивать и совершенствовать новые формы сотрудничества с родителями воспитанников через изучение образовательных потребностей, интересов семьи, создание комфортных условий пребывания воспитанников в дошкольном образовательном учреждении.

**Результаты анализа показателей деятельности ГБДОУ детский сад № 8 Приморского  
района Санкт - Петербурга, подлежащей самообследованию  
в 2025 учебном году**

N	Показатели	Единица
<b>1.</b>	<b>Образовательная деятельность</b>	
<b>1.1</b>	Общая численность воспитанников, осваивающих образовательную программу дошкольного образования, в том числе:	<b>196 человек</b>
<b>1.1.1</b>	В режиме полного дня (8-12 часов)	<b>196 человек</b>
<b>1.1.2</b>	В режиме кратковременного пребывания (3-5 часов)	<b>0 человек</b>
<b>1.1.3</b>	В семейной дошкольной группе	<b>0 человек</b>
<b>1.1.4</b>	В форме семейного образования с психолого-педагогическим сопровождением на базе дошкольной образовательной организации	<b>0 человек</b>
<b>1.2</b>	Общая численность воспитанников в возрасте до 3 лет	<b>25 человека</b>
<b>1.3</b>	Общая численность воспитанников в возрасте от 3 до 8 лет	<b>202 человек</b>
<b>1.4</b>	Численность/удельный вес численности воспитанников в общей численности воспитанников, получающих услуги присмотра и ухода:	<b>0 человек/%</b>
<b>1.4.1</b>	В режиме полного дня (8-12 часов)	<b>0 человек/%</b>
<b>1.4.2</b>	В режиме продленного дня (12-14 часов)	<b>0 человек/%</b>
<b>1.4.3</b>	В режиме круглосуточного пребывания	<b>0 человек/%</b>
<b>1.5</b>	Численность/удельный вес численности воспитанников с ограниченными возможностями здоровья в общей численности воспитанников, получающих услуги:	<b>77 человек/ %</b>
<b>1.5.1</b>	По коррекции недостатков в физическом и (или) психическом развитии	<b>77 человек/ %</b>

1.5.2	По освоению образовательной программы дошкольного образования	<b>0 человек/%</b>
1.5.3	По присмотру и уходу	<b>0 человек/ %</b>
1.6	Средний показатель пропущенных дней при посещении дошкольной образовательной организации по болезни на одного воспитанника	<b>дней</b>
1.7	Общая численность педагогических работников, в том числе:	<b>44 человека</b>
1.7.1	Численность/удельный вес численности педагогических работников, имеющих высшее образование	<b>25 человек/58%</b>
1.7.2	Численность/удельный вес численности педагогических работников, имеющих высшее образование педагогической направленности (профиля)	<b>25 человек/58%</b>
1.7.3	Численность/удельный вес численности педагогических работников, имеющих среднее профессиональное образование	<b>19 человек/42%</b>
1.7.4	Численность/удельный вес численности педагогических работников, имеющих среднее профессиональное образование педагогической направленности (профиля)	<b>19 человек/42%</b>
1.8	Численность/удельный вес численности педагогических работников, которым по результатам аттестации присвоена квалификационная категория, в общей численности педагогических работников, в том числе:	<b>35 человека/ 84%</b>
1.8.1	Высшая	<b>12 человек/ 29%</b>
1.8.2	Первая	<b>23 человек/55%</b>
1.9	Численность/удельный вес численности педагогических работников в общей численности педагогических работников, педагогический стаж работы которых составляет:	<b>44 человек/ 100%</b>
1.9.1	До 5 лет	<b>12 человека /11%</b>
1.9.2	Свыше 15 лет	<b>10 человека/ 63%</b>
1.10	Численность/удельный вес численности педагогических работников в общей численности педагогических работников в возрасте до 30 лет	<b>5 человек/ 13%</b>
1.11	Численность/удельный вес численности педагогических работников в общей численности педагогических работников в возрасте от 55 лет	<b>4 человека/ 11%</b>
1.12	Численность/удельный вес численности педагогических и административно-хозяйственных работников, прошедших за последние 5 лет повышение квалификации/профессиональную переподготовку по профилю педагогической деятельности или иной осуществляемой в образовательной организации деятельности, в общей численности педагогических и административно-хозяйственных работников	<b>Пед. работники 20 человека/ 530% А/Х работники 0 человек/0%</b>
1.13	Численность/удельный вес численности педагогических и	<b>Пед.</b>

	административно-хозяйственных работников, прошедших повышение квалификации по применению в образовательном процессе федеральных государственных образовательных стандартов в общей численности педагогических и административно-хозяйственных работников	<b>работники 20 человек/ 53% А/Х работники человек 0 /0%</b>
<b>1.14</b>	Соотношение "педагогический работник/воспитанник" в дошкольной образовательной организации	<b>44 человека/ 196 человека</b>
<b>1.15</b>	Наличие в образовательной организации следующих педагогических работников:	
<b>1.15.1</b>	Музыкального руководителя	<b>да</b>
<b>1.15.2</b>	Инструктора по физической культуре	<b>да</b>
<b>1.15.3</b>	Учителя-логопеда	<b>да</b>
<b>1.15.4</b>	Логопеда	<b>нет</b>
<b>1.15.5</b>	Учителя-дефектолога	<b>да</b>
<b>1.15.6</b>	Педагога-психолога	<b>да</b>
<b>2.</b>	<b>Инфраструктура</b>	
<b>2.1</b>	Общая площадь помещений, в которых осуществляется образовательная деятельность, в расчете на одного воспитанника	<b>3944,9 кв.м</b>
<b>2.2</b>	Площадь помещений для организации дополнительных видов деятельности воспитанников	<b>269 кв.м</b>
<b>2.3</b>	Наличие физкультурного зала	<b>да</b>
<b>2.4</b>	Наличие музыкального зала	<b>да</b>
<b>2.5</b>	Наличие прогулочных площадок, обеспечивающих физическую активность и разнообразную игровую деятельность воспитанников на прогулке	<b>да</b>